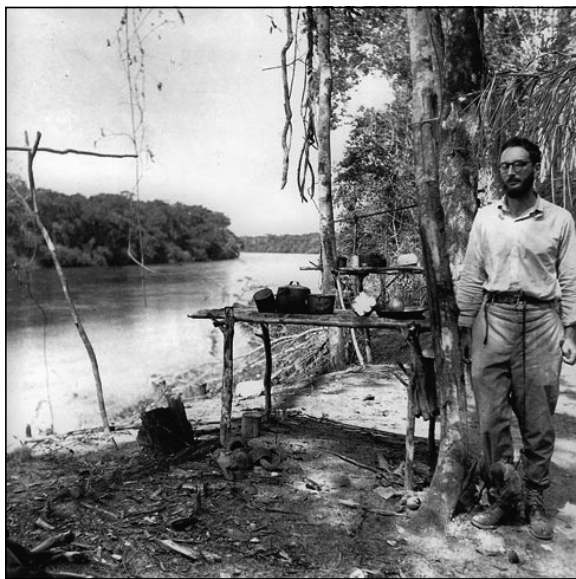


สิงสาราสัตว์

มานุษยวิทยาว่าด้วยสัตว์และสัตว์ศึกษา

“Animals are good to think with.”

—Claude Lévi-Strauss



ภาพถ่าย โคลด เลวี สโตรสส์

ที่มา: <http://centrefortheaestheticrevolution.blogspot.ca/2010/03/tristes-tropiques-some-works.html>

ภาพถ่ายโคลด เลวี สโทรสส์ (ค.ศ. 1908–2009) นักมานุษยวิทยา ชาวฝรั่งเศสที่มีชื่อเสียงที่สุดในศตวรรษที่ 20 ขณะยืนอยู่ริมฝั่งแม่น้ำ ริโอ มาซาโด (Rio Machado) ประเทศบราซิล เมื่อเดือนพฤศจิกายน ค.ศ. 1938 นั้นอาจจะเป็นที่คุ้นตากันอยู่บ้าง หากสังเกตภาพนี้ให้ละเอียดขึ้นไปอีกก็จะเห็น “สิ่งมีชีวิตตัวน้อย” เกาะอยู่ที่ข้อเท้าขวาของเขา

โคลด เลวี สโทรสส์ เขียนรำลึกถึงเหตุการณ์ช่วงนั้นอีกยี่สิบกว่าปีต่อมาว่า “สิ่งมีชีวิตตัวน้อย ที่ผมตั้งชื่อให้ว่า ลูซินด้า นั้นไม่เคยห่างกายผมเลย จนกระทั่งผมออกจากประเทศบราซิล” (“The little creature, whom I christened Lucinda, will not leave my side until my departure from Brazil.”) [*Saudades do Brasil: A Photographic Memoir* (1995) แปลโดย Sylvia Modelski]

นักคติชนวิทยาและนักมานุษยวิทยา ออกจะคุ้นเคยกับการมองเห็นความสัมพันธ์อันใกล้ชิดระหว่างมนุษย์กับสัตว์และการก้าวข้ามกลับไปกลับมา โดยเฉพาะเรื่องเล่าในนิทานปรัมปราหรือในพิธีกรรม สำหรับโคลด เลวี สโทรสส์ เมื่อได้วิเคราะห์เรื่องราวและเรื่องเล่าเกี่ยวกับสัตว์ในนิทานปรัมปราของชนพื้นเมืองหลายแห่งเขาพบว่า รูปลักษณะของสัตว์หรือพฤติกรรมบางอย่างจะมีส่วนช่วยอธิบายปัญหาข้อขัดแย้งที่แก้ไม่ตกในความสัมพันธ์ของมนุษย์กับ



หน้ากาก Transformation mask สมบัติของพิพิธภัณฑ์ เก บรองดี กรุงปารีส
ภาพบน หน้ากากปิด ที่มา: <http://keywordsuggest.org/gallery/852706.html>
ภาพล่าง หน้ากากเปิด ที่มา: <https://www.khanacademy.org/humanities/ap-art-history/indigenous-americas/a/transformation-masks>

สภาพแวดล้อมทางธรรมชาติ ส่วนในพิธีกรรมและการแสดง หน้ากาก
รูปสัตว์เชื่อมโยงกับความเชื่อเกี่ยวกับวิญญาณและบรรพบุรุษของ
มนุษย์(ในชุมชน) เช่น หน้ากากแปลงกาย (Transformation mask
หรือ tatlatlumtl—หน้ากากที่เปิดได้) ของชาวอินเดียนควาคิอุตล์
(kwakiutl) ในเขตบริติชโคลัมเบีย แคนาดา ซึ่งเป็นหน้ากากรูปอีกา
ที่ซ่อนหน้ากากรูปมนุษย์ไว้ภายใน ใช้สวมใส่เพื่อประกอบพิธีกรรม
“หน้ากากแปลงกาย” เผยแสดงอดีตอันไกลโพ้นเมื่อครั้งกำเนิดโลก
ที่โลกของมนุษย์และโลกของสัตว์ซ่อนหลือมกัน หน้ากากนี้เป็น
ตัวแทนพลังอำนาจของบรรพบุรุษและความเป็นหนึ่งเดียวกันของ
วิญญาณบรรพบุรุษในตำนานกับมนุษย์ สำหรับชาวอินเดียนควา-
คิอุตล์ มนุษย์และอีกามีคุณสมบัติร่วมกัน คือความอยากรู้อยาก
เห็น ความเจ้าเล่ห์ และความละโมภ

นกฟินช์และนกมอกคิงเบิร์ดจากหมู่เกาะกาลาปากอส ทำให้
ชาร์ลส์ ดาร์วิน (Charles Robert Darwin ค.ศ. 1809–1882) สนใจ
กำเนิดของสิ่งมีชีวิตที่พบได้เฉพาะถิ่น และนำไปสู่คำถามสำคัญ
“พระเจ้ามิได้สร้างสรรพสัตว์ให้เสร็จสิ้นสมบูรณ์ไปด้วยพระองค์เอง
หรือหรือ?”

หลังจากที่รู้สึกอาย เมื่อมองเห็นดวงตาของแมวที่จ้องมองตัวเขา
ขณะที่เปลือยเปล่า นักปรัชญาอย่างแดร์ริดา (Jacques Derrida ค.ศ.
1930–2004) เขียนบทความที่นำไปสู่การตั้งคำถามในเชิงอภิปรัชญา
ไว้ในบทความ “The Animal That Therefore I Am (More to Follow)”

ส่วนนักประวัติศาสตร์วัฒนธรรม อย่างโรเบิร์ต ดาร์นตัน (Robert

Darnton ค.ศ. 1939-) วิเคราะห์และให้คำอธิบายถึงสาเหตุของการสังหารหมู่แมวจำนวนมากโดยบรรดาคนงานฝึกหัดในโรงพิมพ์แห่งหนึ่งย่านกรุงปารีส ไว้ในบทความที่มีชื่อเสียงของเขา “Workers Revolt: The Great Cat massacre of the Rue Saint-séverin” และต่อมาตีพิมพ์รวมเล่มในหนังสือ *The Great Cat Massacre: And Other Episodes in French Cultural History* (1984)

ด้วยสาเหตุนี้ สำหรับนักมานุษยวิทยาเช่นโคลด เลวี สโตรสส์ แล้ว

“สิ่งมีชีวิตชนิดอื่น ๆ ไซ้เพียงเพราะว่าเหมาะที่จะเอามา
‘กิน’ เท่านั้น แต่เหมาะที่จะเอามา ‘คิด’ ด้วย”

“[N]atural species are chosen not because they are
“good to eat” but because they are “good to think.”

[*The Savage Mind* (1966), แปลโดย Edmund Leach]

อย่างไรก็ตาม เท่าที่ผ่านมา การศึกษาทั้งในทางวิทยาศาสตร์ สังคมศาสตร์และมนุษยศาสตร์ต่างศึกษา “สัตว์” ผ่านมุมมองของ “มนุษย์” และเพื่อที่จะทำความเข้าใจ “มนุษย์” หรือไม่ก็เพื่ออำนวยความสะดวกให้กับตัวมนุษย์เอง ต่อมาภายหลังจึงเริ่มมีข้อเสนอที่ให้มีการศึกษา “สัตว์” เพื่อทำความเข้าใจ “สัตว์” โดยพิจารณาผ่านมุมมองของสัตว์เอง

เราอาจทดลองบัญญัติคำในภาษาไทย เพื่อเรียกวิธีการศึกษาดังกล่าวว่า “เดรัจฉานศึกษา” โดยอาศัยความหมายจากพจนานุกร-

กรมภาษาไทยฉบับราชบัณฑิตยสถาน (พ.ศ. 2555) ว่า เดรัจฉาน (ดิรัจฉาน, เตียรัจฉาน) เป็นคำนาม หมายถึง สัตว์ เว้นจากมนุษย์ ซึ่งมีที่มาจากภาษาบาลีว่า ดิรัจฉาน/ดิรัจฉานคต หมายถึงสัตว์ที่มีร่างกายเจริญโดยขวาง แต่คำบัญญัตินี้ชี้ให้เห็นปัญหาสำคัญบางอย่าง นอกจากจะเป็นการลดทอนความซับซ้อนและตกอยู่ในหลุมพรางความคิดแบบทวินิยม (dualism) เช่นเดียวกับการแบ่ง เขา/เรา, คน/สัตว์, วัฒนธรรม/ธรรมชาติ, ความจริง/ภาพแทน แล้วยังแฝงนัยความคิดทางศาสนาและการจัดลำดับสูงต่ำด้วย เช่นคำว่า เดรัจฉานวิชา หมายถึง วิชาที่ขวางทางนิพพาน คือวิชาที่ไม่นำไปสู่การหลุดพ้นในทางพุทธศาสนา เช่นวิชาการทำเสน่ห์

ถ้าเช่นนั้นเราจะสถาปนาการศึกษาสัตว์ไปให้พ้นจากการถือเอามนุษย์เป็นศูนย์กลาง (anthropocentric) ได้อย่างไร?

หนังสือเล่มนี้ รวบรวมข้อเขียนจำนวน 7 เรื่อง ส่วนหนึ่งมาจากการนำเสนอในงานสัมมนาครบ 50 ปีของการสถาปนาคณะสังคมวิทยาและมานุษยวิทยา มหาวิทยาลัยธรรมศาสตร์ที่เสนอทิศทางการศึกษาทางสังคมวิทยาและมานุษยวิทยาที่พยายามหลีกเลี่ยงการให้ “มนุษย์” เป็นศูนย์กลางของการศึกษา โดยขยายความสำคัญไปสู่สิ่งมีชีวิตชนิดอื่น ๆ ซึ่งเคยถูกมองว่าเป็นเพียงสภาพแวดล้อมของมนุษย์ บทความอีกส่วนหนึ่งเป็นผลงานของนักศึกษาระดับปริญญาตรี

นกกองหัวจุก โดย มลธิณี แจ้งสามสี กล่าวได้ว่าเป็นงานชาติพันธุ์วรรณา (ethnography) ขนาดสั้นที่ให้รายละเอียดของความ

สัมพันธ์ระหว่างคนกับนกที่ค่อย ๆ เคลื่อนโลกของตนเองเข้าหากันทีละน้อย ผู้เขียนชี้ให้เห็นถึงความพยายามของมนุษย์ที่จะเรียนรู้ในการสร้างความสัมพันธ์กับนกทรงหัวจุก (นกปรอดหัวโขน) อย่างพิถีพิถัน และ “เขาไม่ได้ทำเพียงเพื่อให้ตัวนกเองมีความสุขเท่านั้น แต่มันสัมพันธ์กันกับอารมณ์ของเขา หากนกมีความสุข ตัวเขาเองก็มีความสุขด้วย”

งู: สัตว์ร้าย/สัตว์เลื้อย โดย ธนภัทร ไผ่รัตน เป็นเรื่องเล่าเกี่ยวกับการทำความเข้าใจโลกของงูเลื้อย สังคมของคนรักงูสวยงาม และชุมชนผู้รักสัตว์เลื้อยคลานของไทย โดยผ่านประสบการณ์ของตนเองที่อาจเรียกได้ว่าเป็น autoethnography และมีจุดเริ่มต้นที่ “ตั้งใจว่าวันหนึ่งผมจะต้องมีงูไว้ในครอบครองให้ได้อย่างถูกต้อง ถูกต้องทั้งต่องูและคนรอบข้าง” ผู้เขียนก้าวเข้าไปในโลกของคนเลี้ยงงูซึ่งถือเป็นสัตว์พิเศษ (exotic pets) ทำความเข้าใจเครือข่ายและสังคมของคนเลี้ยงงูในประเทศไทย การเลี้ยงงูในฐานะสินค้า การขนส่ง การหาคู่ การพรรณนาถึง “สัตว์พิเศษ” เช่นงูที่ชื่อ “น้ำหวาน” และ “เพนเน่” และงูที่ “ดูหน้าตาน่ารัก ดวงตากกลมโต รูปร่างเปรี้ยว” ช่วยเปิดภาพของสัตว์ในแง่มุมที่ผู้อ่านซึ่งอยู่นอกวงการเลี้ยงงูไม่คุ้นเคย

ชีวิตสุนัขไร้เจ้าของ โดย เขยอง จอง ศึกษาติดตามชีวิตประจำวันของสุนัขไร้เจ้าของ และพบว่ามึรูปแบบการใช้ชีวิตที่ชัดเจน มีอาณาเขตและการแบ่งพื้นที่ของการหากินอย่างมีแบบแผน ในบรรดาสุนัขไร้เจ้าของในพื้นที่ของการศึกษานั้น แบ่งกลุ่มสุนัขออก

เป็นสามกลุ่มคือ สุนัขมีบ้าน (มีที่นอนประจำใน “บ้าน” แต่ไม่มีเจ้าของ) สุนัขถิ่น มีพื้นที่ของตนเองชัดเจน อยู่กันเป็นฝูง และกลุ่มสุนัขเร่ร่อนที่ไม่มีหลักแหล่ง งานเขียนชิ้นนี้แสดงให้เห็นถึงความสัมพันธ์แบบหลวม ๆ ของคนกับสุนัขไร้เจ้าของ ซึ่งให้ภาพที่น่าสนใจเมื่อเปรียบเทียบกับข้อค้นพบของการที่สุนัขปากลายมาเป็นสุนัขเลี้ยงนั้นเกิดจากการที่สุนัขเป็นผู้ “ตัดสินใจ” ที่จะมาอยู่กับมนุษย์ ในขณะที่สังคมเมืองร่วมสมัยนั้นมนุษย์เป็นผู้เริ่มต้นสร้างความสัมพันธ์กับกลุ่มสุนัขไร้เจ้าของ

ทำไมเราจึงรังเกียจแมลงสาบ?: แมลงสาบในสังคมวัฒนธรรม โดย ลีลา วรวิสุทธิสุนทร เป็นบทความที่ศึกษาปฏิสัมพันธ์ระหว่างมนุษย์กับสัตว์และที่ทางของสัตว์ในสังคมมนุษย์ (anthrozoology) โดยมีมุมมองว่ามนุษย์ไม่ได้ใช้ประโยชน์จากสัตว์หรือเป็นผู้กระทำการ แต่สัตว์เป็นผู้เปลี่ยนระบบคิดของมนุษย์ด้วย ผู้เขียนอาศัยมโนทัศน์เรื่องของ “ความรังเกียจ” (disgust) เพื่อตอบคำถามว่าทำไมมนุษย์จึงรังเกียจแมลงสาบ รวมถึงนำเอาข้อเสนอของซิกมุนด์ ฟรอยด์ (1856-1939) จากหนังสือ *Civilization and Its Discontents* (1962) ที่กล่าวถึงคุณลักษณะสามประการของอารยธรรม คือความเป็นระเบียบ ความสะอาด และความงาม โดยแสดงให้เห็นว่า “ความกำกวม” ของ แมลงสาบนั้นปะทะกับคุณลักษณะทั้งสามประการอย่างไรและเพื่อที่จะตอบคำถามความเชื่อที่ว่าทำไมแมลงสาบจึงสมควรถูกกำจัดออกไปจากสังคมมนุษย์?

บทความทั้งสี่ ช่วยให้ตัวอย่างของคำอธิบายและรายละเอียด

ความสัมพันธ์ของมนุษย์-สัตว์ที่ต่างออกไปจากความคุ้นชิน แสดงให้เห็นถึงโลกของมนุษย์และสัตว์ที่เคลื่อนมาซ้อนทับกัน เห็นภาพของมนุษย์ (ผู้ซึ่งมีกระดูกสันหลังตั้งฉากกับพื้นและมีได้ “เจริญตามขวาง” ค่อยๆ โน้มกายลงไปขนานกับพื้นเพื่อ “สร้างความสัมพันธ์กับสัตว์ (เดรัจฉาน) หรือไม่ก็ติดตัวออกมา (ในกรณีของแมลงสาบ) แต่ผู้อ่านคงอดตั้งคำถามไม่ได้ว่า ในรายละเอียดของความสัมพันธ์ที่บรรยายมานั้น เป็น “มุมมอง” ของมนุษย์? (ที่ “กล่าวแทน” สัตว์) ประเด็นปัญหาเกี่ยวกับ “มุมมอง” (ของสัตว์และคน) นี้เองที่บทความอีกสองบทต่อมาพยายามจะสำรวจและตั้งคำถามเพิ่มเติม

ไปสวนสัตว์ ดู(สวน)สัตว์ โดย สายพิณ ศุภุทธมงคล ให้ภาพที่กว้างขึ้น แสดงให้เห็นว่าความรู้เกี่ยวกับธรรมชาติวิทยาในยุคฟื้นฟูศิลปวิทยาการ (Renaissance) นั้นเชื่อมโยงกับการเดินทาง การสำรวจ การปกครอง รวมถึงการให้ความสำคัญกับประสบการณ์ประสาทสัมผัสและอารมณ์ความรู้สึกนั้นมีความเกี่ยวข้องกับกำเนิดและการมีอยู่ของสวนสัตว์และสัตววิทยา (zoology) ได้อย่างไร โดยเฉพาะในฐานะเป็นสถาบันวัฒนธรรมของชนชั้นกลาง บทความนี้นำไปสู่การตั้งประเด็นปัญหาและความสำคัญของ “การมอง” (Why Look at Animals?) ทั้งจากมุมมองของผู้มองและผู้ถูกมอง ถ้าสวนสัตว์สร้างขึ้นเพื่อการจ้องมองของมนุษย์ แล้วเราจะทำความเข้าใจการมองของสัตว์ได้บ้างหรือไม่ ว่าสัตว์มองคนอย่างไร?

สัตว์ศึกษา: สุนัขหลังภาพแทน โดย สุรเดช โชติอุดมพันธ์ ชี้ให้เห็นถึงบทบาทของทฤษฎีหลังมนุษย์นิยม (posthumanism) ที่ตั้ง

คำถามกับแนวทางที่ยกมนุษย์ให้เป็นศูนย์กลางของการให้ค่าความหมายทางวัฒนธรรมและการยกให้มนุษย์เป็นองค์ประธานของการผลิตความรู้

“สัตว์ศึกษา” (animal studies) เป็นคำกว้าง ๆ ที่ครอบคลุมประเด็นและวิธีการมองที่พยายามทำความเข้าใจสัตว์ที่ไม่ใช่มนุษย์ (non-human animals) เพื่อแก้ปัญหาความไม่สมดุลในวงวิชาการที่ให้ ความสำคัญกับจุดยืนหรือมุมมองของมนุษย์มากเกินไป นอกจากนี้ ยังมีวิธีการศึกษาเฉพาะแบบอื่น ๆ ที่เน้นย้ำในจุดยืนและมุมมอง ที่ต่างกันไป เช่น

สัตวมานุษยวิทยา (anthrozoology) เป็นแนวทางการศึกษา ที่ให้ความสำคัญสัมพันธ์ระหว่างมนุษย์กับสัตว์ประเภทอื่น ๆ แต่เน้น ย้ำจุดยืน วัตถุประสงค์ และมุมมองของมนุษย์

มนุษย์-สัตว์ศึกษา (human-animal studies หรือ HAS) เป็น แนวทางที่พยายามให้ความเท่าเทียมระหว่างมนุษย์กับสัตว์หรือ สิ่งมีชีวิตอื่น ๆ ร่วมโลก

บทความชิ้นนี้ได้ทดลองศึกษาวรรณกรรมสองเรื่องคือ “แมวผี” และ “อสรพิษ” จากกรอบของสัตว์ศึกษาโดยอาศัยแนวทางการ ศึกษาความเป็นสัตว์ (animality studies) คือ “การให้ค่าความสำคัญ กับคำถามเกี่ยวกับการเมืองเรื่องมนุษย์ ในแง่ที่สัมพันธ์กับการที่ มนุษย์ให้ค่าความเป็นสัตว์ของมนุษย์และสัตว์อื่น ๆ อย่างไร ในช่วง เวลาต่างยุคต่างสมัย”

ทั้งสองบทความนี้ นอกจากจะชี้ให้เห็นถึงข้อจำกัดและวิพากษ์

มุมมองของมนุษย์ในการศึกษาสัตว์แล้ว แต่ก็ยังมิได้ให้คำตอบที่ชัดเจนว่าเส้นทางของสัตว์ศึกษาจะนำพาวงวิชาการไปสู่ปลายทางแบบใด

หนังสือเล่มนี้ปิดท้ายด้วยข้อเขียนเรื่อง **มังกร โดย ชัยวัฒน์ สถาอานันท์** นักปรัชญาการเมืองที่พาผู้อ่าน (และผู้ฟัง) ทบทวนความทรงจำผ่านการวิเคราะห์ย้อนอดีตไปในวัยเด็ก (นักปรัชญาการเมืองทุกคนล้วนเคยเป็นเด็กมาก่อน) เริ่มจากรูปมังกรแบบจีนบนฉลากขวดน้ำปลา (ตราหาล่าจา-นาจา) ในห้องครัวที่บ้าน ที่เชื่อมโยงสัมพันธ์กับโกมินทร์กุมารในวัฒนธรรมไทยอย่างน่าประหลาด นอกจากเรื่องเล่า (และงานเขียน) ชิ้นนี้จะแสดงให้เห็นเรื่องราวของ งู นาค และมังกร ในวัฒนธรรมไทย จีน อินเดีย และตะวันตก สืบเนื่องต่อไปยังตำนานของแวมไพร์ แดรคูลา มังกรโคโมโด ไดโนเสาร์ และก๊อตซิลล่าที่สะท้อนให้เห็นถึงความเชื่อ สถานะ และความสัมพันธ์ของ “สัตว์” กับมนุษย์ในมิติต่างๆ กัน แล้ว ผู้เขียนนำผู้อ่านกลับไปสู่ความคิดเห็นของนักปรัชญากรีกคือ อริสโตเติล (384–322 ก่อนคริสต์ศักราช) “ที่พยายามจะพูดว่าสัตว์เหมือนหรือต่างจากมนุษย์อย่างไรในแง่อารมณ์ความรู้สึก” ก่อนที่จะทิ้งท้ายไว้ในบทสรุปว่า ด้วยเรื่องมิตรภาพและคำถามว่าในความสัมพันธ์ระหว่างมนุษย์และสัตว์ซึ่งเป็นความสัมพันธ์ที่ไม่เสมอภาคนั้น มิตรภาพระหว่างกันจะมีอยู่ได้หรือไม่?

เมื่อช่วงต้นคริสต์ศตวรรษที่ 18 ขณะที่ความเชื่อมั่นในมนุษย์กำลังเริ่มก่อตัวขึ้น อเล็กซานเดอร์ โป๊ป (Alexander Pope ค.ศ.

1688–1744) กวีชาวอังกฤษกล่าวไว้ว่า สิ่งที่เหมาะสมต่อการศึกษามนุษย์ก็คือตัวมนุษย์เอง (The proper study of mankind is Man.) ต่อเมื่อโลกเคลื่อนมาถึงต้นศตวรรษที่ 21 มนุษย์ตระหนักรู้ในข้อจำกัดของตน ว่าโลกนั้นประกอบสร้างด้วยสิ่งมีชีวิตอื่น ๆ ซึ่งเมื่อเทียบกับเวลาของพืชและสัตว์แล้ว มนุษย์ก้าวเข้ามาเป็นส่วนหนึ่งของโลกเมื่อ “ชั่วครู่” ที่เพิ่งผ่านมานี้เอง มนุษย์จึงมิใช่ผู้กระทำกรเพียงหนึ่งเดียวและมีได้เป็นศูนย์กลางของสรรพสิ่ง

“สัตว์ศึกษา” และ “มานุษยวิทยาว่าด้วยสัตว์” จึงเป็นความพยายาม(และทะเยอทะยาน?) อีกครั้งหนึ่งของมนุษย์ที่จะก้าวข้ามความเป็นมนุษย์ชาติไปเรียนรู้โลกแบบอื่นที่อาจจะเคยหลงลืมไป

สุดแดน วิสุทธิลักษณ์